

**REVELACIONES  
DEL ARTE DE Y EN  
LATINO AMÉRICA**

**Graciela Kartofel**

**Historiadora, Profesora, Crítica e Curadora de arte.**

**Reside México y Nueva York.**

El tema del arte latinoamericano es infinitamente amplio y entre otros aspectos, ha sobrepasado las geografías de cada uno de los países que la componen y ha comprendido que la búsqueda de las identidades de cada país es solo un componente, no un total. Por varias razones, no puede encerrarse lo latinoamericano como algo generalizable, por el contrario, está integrado por muchas especificidades de regiones e individuos. Con el correr de los años el arte latinoamericano ha brindado un vector de doble valor: a mayor comprensión del tema surge mayor riqueza y complejidad.

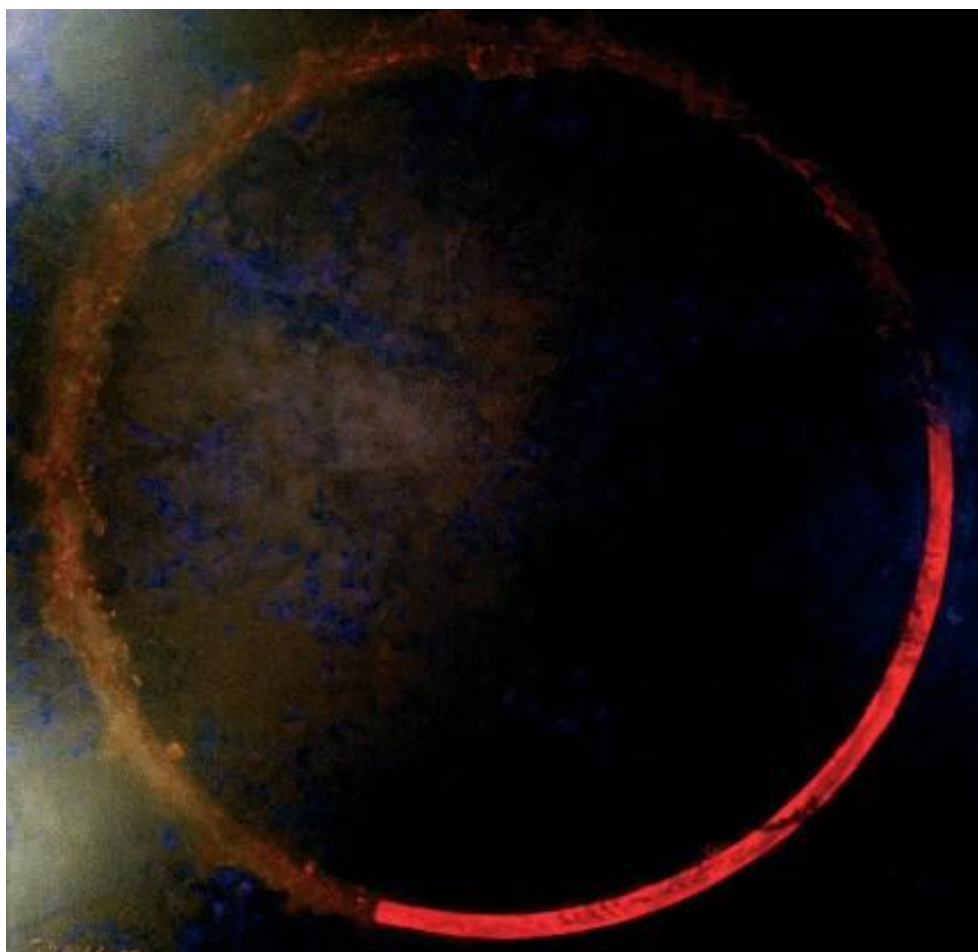
Si remontamos este breve ensayo a los primeros artistas del siglo XX, el ramillete de creadores es pequeño, se localiza en sus ciudades de origen, estudiando allí y posteriormente como becarios en Europa. En esas etapas iniciales de interés por las artes visuales debidas a autores nacidos en América Latina, se señalaban sus orígenes locales o de dónde habían migrado pero no se analizan tales influencias dado que en la imperiosa necesidad de afianzarse, cada país presenta a sus artistas buscando las identidades locales. Entre las personas que surgen a mitad del siglo XX en la escena de las artes, se debe mencionar a José Gómez Sicre (1), quien comienza a referirse a América Latina, no a los países individuales y busca artistas, considerando los perfiles de influencia migratoria dentro del gran contexto de Latinoamérica.

En este momento, en Washington D.C., en OAS AMA se realiza una exposición de obras de dicha colección que destacan la relación de América Latina con Asia en el terreno de las artes visuales. Este tema fue uno de los tantos que Gómez Sicre enfocó como nadie lo había hecho hasta entonces. Él supo reconocer la riqueza en la diversidad de los componentes que habitan en Latinoamérica -incluyendo al Caribe. A fines de los 50's Gómez Sicre investiga las influencias Indúes, Chinas, Japonesas y Javanesas. La mayoría de sus aprendizajes los realizaba viajando a cada zona y estableciendo excelentes relaciones con los artistas. De entre los numerosos libros y artículos que escribió, tomamos una cita del catálogo *Artistas Japoneses de Brasil*, de 1965. José Gómez Sicre dijo: "La calidez, generosidad y apertura de mente de los Brasileños ha facilitado la introducción de conceptos y gustos extranjeros, al mismo tiempo que su largamente establecida fuerza de tradición cultural profundamente enraizada ha producido modificaciones en los elementos extraños, resultando en manifestaciones noveles distintivas de talentos creativos. Por ende, una nación cuya cultura representa la fusión de los factores europeo, americano y africano, está en la actualidad en el proceso de enriquecerse a sí misma a través de la asimilación de refinamientos asiáticos."



Manabu Mabe Untitled 1980 Oil canvas Mural Painting 180x592cm. Commissioned by J. Gómez Sicre. Col. OAS AMA

**Fusión**, la actual exposición en Washington refiere las obras de la colección debidas a artistas de nacidos, habitando o desarrollados no sólo en Brasil sino también en Perú, Argentina, Centro América. Y de estos países, la colección de OASAMA cuenta con obras en diversas disciplinas -pintura, dibujo, estampa, escultura, fotografía, video y objeto con variedad de materiales. Cuando se inició la colección, había adquisiciones, y donaciones. En la actualidad, la institución no cuenta con medios económicos para adquirir obra. Esto hace de ese núcleo algo más atesorable aun dado que representa los mejores artistas de una época y está expuesta al público rotativamente en sus sedes y en préstamos interinstitucionales.



Tomie Ohtake Untitled. Creation of the World Series. 1994. Acrylic canvas. #1128 Col. OASAMA

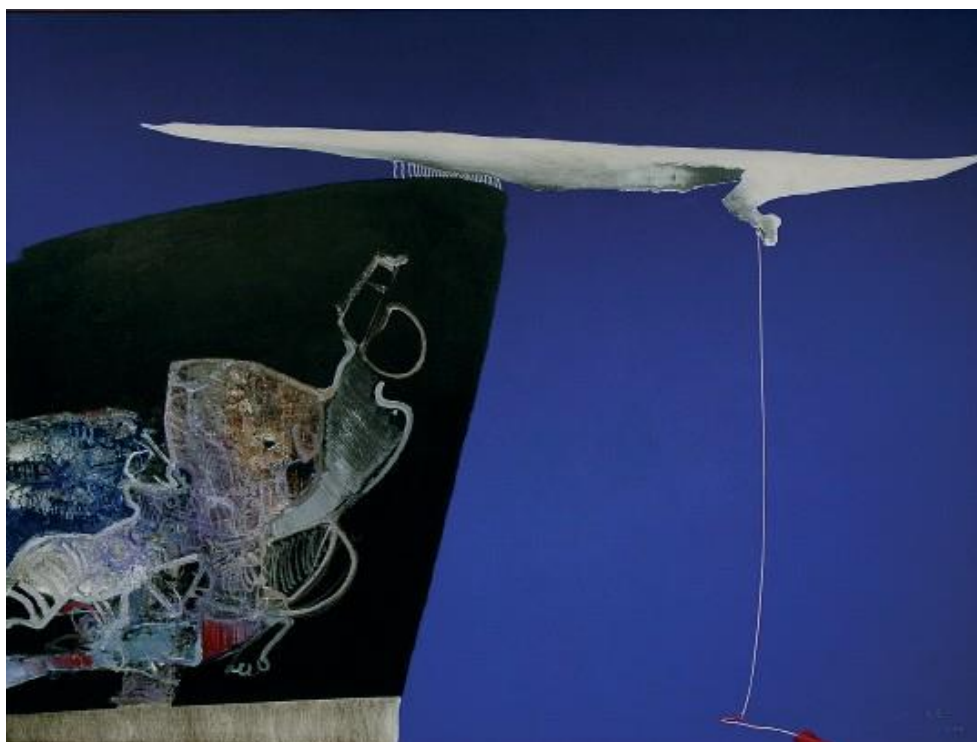
El Caribe, Cuba, Surinam y Trinidad y Tobago constituyen uno de los núcleos, digamos, un trio regional que en Fusión - Rastreado la Inmigración Asiática a

Latinoamérica a través de la Colección de AMA, están ofreciendo a los visitantes un enriquecedor panorama visual y un entrelazado histórico, económico, cultural, culinario y geográfico. Soeki Irodikromo nació en Surinam. Esta colonia Holandesa que recién en 1975 obtuvo su independencia tuvo gran migración javanesa, entre ellos, los padres de Soeki. En su educación alternó Holanda e Indonesia, en ésta última zona aprendió la tradicional técnica del batik. Se dedicó al rescate del batik y su difusión en Surinam donde también pinta y hace cerámica. El artista incorpora los elementos de la iconografía javanesa y de Surinam sin que prevalezca una u otra y con resultados altamente barrocos y decorativos.



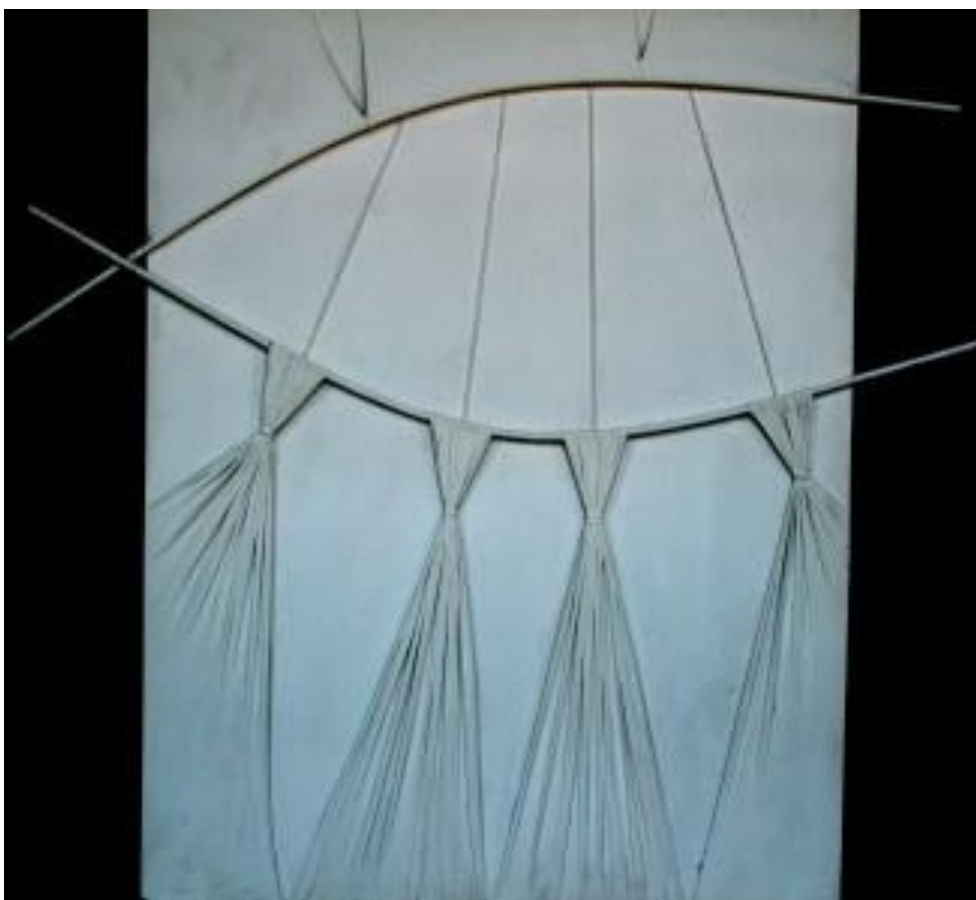
Tomie Ohtake No.9.1975. Acrylic on Canvas. #282 Col. OAS AMA

En la primera sala de la galería del primer piso, destacan pinturas de gran formato, entre ellas, un Kasuya Sakai de los años sesentas, su época del informalismo abstracto, plena de material articulado en diversas formas y colores. Esta pintura No. 62, de 1964, es una técnica mixta de Sakai en la cual, si bien predomina el formato vertical, hay un núcleo central y dispersiones hacia los lados. Lo que importa destacar es que en esta pieza anticipa los círculos dinámicos en pintura plana que lo harán célebre en su original propuesta. Kasuya, nacido en Argentina, será luego uno de los artistas abstracto-geométricos relevantes -sobre todo cuando reside en México-, y ya en USA, enlazará las artes visuales con la música. Tanto Kasuya, como José Luis Cuevas son algunos de los artistas que José Gómez Sicre difundirá intensamente. Si bien Cuevas no está en la exposición que nos ocupa porque ni tiene incidencia asiática ni en su imagen prevalece lo abstracto, ha sido el prototipo de la relación promotor-artista desde que Gómez Sicre fundó el Museo.



Manabu Mabe Solemn Pact. 1980. Acrylic & Oil on canvas 148x201cm. Col. OAS AMA

Si bien se menciona la importante labor de José Gómez Sicre en los aspectos mencionados, es imprescindible mantener la objetividad de quien se separaba absolutamente el arte de la política y de la misma manera rechazaba a aquellos artistas que profesaban ideas de izquierda aunque no las vertieran en sus obras. Sin hacer de esta una tribuna



Eduardo Tokeshi Ventana de luz.1990. Mixed Media. #909 Col.OAS AMA

política, no se debe aceptar en la historia del arte, ni en la crítica ni en la curaduría de la actualidad, un enfoque que niegue las necesidades de las sociedades, de la humanidad y en especial de los que sufren las miserias humanas. La historia fáctica ha demostrado que las derechas extremas no se preocupan por el necesitado a menos que sea a través de un intercambio beneficioso. Gómez Sicre ejerció su estilo republicano extremo, lo que no se debe dejar de decir frente a los elogios que se le brindan en los rubros iniciales del presente texto.

Venancio Shinki, Eduardo Tokeshi, Arturo Kubotta y Carlos Runcie Tanaka acercan a través del arte moderno, un Perú poco conocido. Runcie Tanaka, ceramista e instalacionista entiende que la materia y el espacio son los medios a través de los que quiere expresarse. Dos objetos en cerámica en la colección de OAS AMA predisponen al espectador a evocar lo telúrico latinoamericano y la relación con al barro y el fuego de Japón desde tiempo inmemoriales. Arturo Kubotta pintor que realiza estampa y contrasta los colores intensamente buscando el acento de la luz, tuvo la experiencia de vender sus

18 obras - toda la exposición -, en Washington D.C., en aquel entonces cuando inauguró. El joven artista iniciado en la figuración, entraba a la abstracción con energía. De padres japoneses, se educa en Perú, USA y decide residir en Brasil. Venancio Shinki con variedad de expresiones, alcanza sus mejores obras en piezas como la que se encuentra en Fusión. Planos abstractos de diversas dimensiones dividen la tela y en cada uno habitan formas diversas, la mayoría de orden cuadrado y rectangular aunque con los ángulos redondeados. Shinki desarrolla un surrealismo en cierta medida propio, que no es el europeo ni el latinoamericano, por ende enlaza los tiempos y la espacialidad japonesa. Eduardo Takeshi, un artista de herencia cultural japonesa en Perú, mucho más joven, está incorporado a la exposición con dos obras de 1990, en técnicas mixtas, resueltas en telas, ramas y pinturas blancas.

La reconocida importante presencia japonesa en Brasil ha aportado en varias áreas, y en especial, en la que nos ocupa ahora, las artes visuales. Las migraciones japonesas se iniciaron en 1908. Si en ellas han habido ciertos conflictos político-económicos no ha sucedido en las artes visuales, donde los artistas desarrollaron uno de los más ricos campos de creación e intercambio. Varios de los artistas brasileños de origen japonés han llevado la composición plástica a muchos lugares del mundo con reconocimiento internacional. En Brasil, lo aborigen, lo portugués, lo francés y lo afro crean un territorio de rica integración. Lo japonés se ha aunado a la par que aportando la serenidad, la levedad y la gestualidad diferentes, recibiendo ciertas pautas de los otros componentes culturales. Destacan dos artistas en la colección OASAMA: Tomie Othake



Carlos Runcie Tanaka Objeto cerámico 1987-8 Modelado a mano. Donación Hernando Mispereta Col.OAS - AMA



y Manabu Mabe. De ambos hay obras importantes en el discurso de cada autor. Mabe recibió el encargo de Gómez Sicre para realizar un pintura mural para el edificio de la OEA, esta pieza que se exhibe ahora, Sin título, de 1980, es un óleo sobre tela con importante zona de blancos, acompasado uso de amarillos, importancia simbólica del negro y la presencia del pigmento azul del que Mabe ha hecho obras notables. Este mural es una de las piezas donde el autor integra oriente y occidente en un balance personalísimo. Se percibe un singular sincretismo que se identifica de Miró con la caligrafía japonesa. Es una de las piezas más lúdicas de este artista y en eso también se acerca al galaico. Tomie Ohtake es una autora de una síntesis sideral. El museo y la fundación que llevan su nombre son uno de los ejemplos de reflexión documental así como del aporte a la sociedad que la consagró, brindando espacios de confluencia para exposiciones en Brasil. Manabu Mabe, más marcado por la caligrafía japonesa, Tomie, con planos geométricos y personal desglose del color, constituyen una mirada imprescindible a la colección OAS AMA en Washington DC..

(1) José Gómez Sicre (1916 - 1991) inició su labor en relación con el arte de Cuba para luego extender su misión a toda América Latina. En 1946 inicia su labor en la Unión Panamericana que en 1948 se convertiría en la Organización de Estados Americanos -OAS-, donde Gomez Sicre es el jefe de Artes Visuales por más de un cuarto de siglo. Expande el programa de arte con exposiciones, donaciones y apoyos institucionales.

En la actualidad, lo que él impulsara, fundara y dirigiera lleva la doble sigla de OAS AMA, por la catalogación del Museo de la Arte de las Américas. La colección es significativa -sobre todo en los años de Gómez Sicre al frente de la institución. Se realizan numerosas exposiciones, actividades históricas y culturales en las diversas áreas del Museo de las Américas. el edificio en la calle 18, donde cuentan con salas en dos pisos y otros espacios para eventos. Además, está el pequeño edificio de oficinas, el edificio central de la Organización de los Estados Americanos y desde hace pocos años, se cuenta con el edificio F, como se lo identifica en Washington, tanto porque está dedicado a galería de fotografía y casualmente se encuentra en la calle F.

